

Sprievodný text

Dom Smútku v mestskom cintoríne na Malodvorníckej ceste bol postavený v minulom storočí. Jej hlavné črty tvoria vertikálne prvky, striktné jednoduché tvary a čistý architektonický jazyk.

Tento architektonický „rukopis“ rešpektuje v plnom rozsahu aj predkladaný návrh, ktorý ponechal hlavné výrazové prvky a členenie pôvodného objektu.

Návrh zmien vychádza z požiadaviek, vyplývajúcich zo súčasného spôsobu využívania objektu pri pohrebnom obrade.

Medzi takéto zmeny patrí aj vytvorenie väčšieho lamelového zastrešenia nad vstupom do budovy. Tým sa v letnom období zabezpečí tienenie pre smútiacich. Tí čakajú na svojich príbuzných, priateľov a známych, sa často zdržiavajú pred budovou a sú vystavení veľkej tepelnej záťaži. Konštrukcia zastrešenia markízy je riešená ako zavesená na pomocných vertikálnych pilieroch, ktoré kopírujú existujúce lizény na hlavnej fasáde budovy. Lamely sú z prírodného materiálu – z dreva.

V Evanjeliu podľa Jána je napísané: „šla Mária Magdaléna k hrobu a videla, že kameň, ktorým bola uzavretá hrobka, je odsunutý.“

Poodsunutá strešná platňa nad pravou sálou cituje hore uvedený biblický výjav opisujúci zmŕtvychvstanie. Stáva sa jednou z hlavných symbolík stavby a zároveň zabezpečuje aj prívod difúzneho svetelného toku do sály cez svetlíky vzniknutých odsunutím dosky. Tento motív podporuje vieru v zmŕtvychvstanie, vieru vo večný život a tak pomáha smútiacim zjemniť ich žiaľ.

Čelná veľká plocha pravej siene je oživená hrou menších okienok a použitím živého elementu – divého viniča /tiež ako biblický motív/ – šplhajúceho sa dohora. Pre menovanú popínavú rastlinu je navrhnutá ľanová oceľová konštrukcia z nehrdzavejúcej ocele.



„Šla Mária Magdaléna k hrobu a videla, že kameň, ktorým bola uzavretá hrobka, je odsunutý.“



Perspektíva - Exteriér 01

Sprievodný text

Pre obnovu fasády je navrhnuté dodatočné kontaktné zateplenie, ktoré ju bude chrániť pred premrzaním v zimnom období. Povrchovú úpravu fasády bude tvoriť silikónová omietka bielej farby.

Oceľové presklené fasády čiernej farby sa nahradia novou konštrukciou, kde hlavné charakteristické vertikálne prvky budú vyhotovené z dreveného masívu namorené na tmavý odtieň. Sklenené výplne medzi týmito drevenými prvkami budú osadené do oceľových rámov antracitovej farby. Všetky vonkajšie drevené konštrukcie budú mať rovnaký tmavý odtieň.

Návrh ráta aj s výmenou všetkých vstupných dvier a okenných výplní, ktoré sú vo veľmi zlom stave. Hlavný vstup je riešený formou centrálneho vstupu oproti súčasnému symetrickému dvojitému. Týmto riešením sa návštevník dostáva priamo na hlavnú os dejiska.

Na ľavej čelnej ploche sa vytvoril vysoký sklenený otvor, ktorý prispieva k lepšiemu presleniu vnútornej meditačnej záhradky a taktiež túto fasádu kompozične vylahčí.

Predpokladané náklady na realizáciu stavby:
149.000,- €

z toho
na exteriérovú časť 60%
na interiérovú časť 40%

Predpokladaný honorár architektonických služieb podľa príslušných stupňov projekt. dokumentácie:

prípravná fáza	260,- €
návrhová fáza	1.700,- €
projektová fáza SP	6.000,- €
realizačná fáza	4.500,- €
autorský dozor	1.400,- €
interiér	3.300,- €



Perspektíva - Exteriér 02

Sprievodný text

V interiéri objektu sa ponechalo hlavné členenie na tri siene. Pre samotný obrad je vyčlenená stredná sieň, ktorá svojou veľkosťou najlepšie vyhovuje pre tento účel.

Samotný mobiliár je riešený v minimalistickom štýle vo svetlej farbe, ako aj drevený obklad hlavnej sály do polovice jej výšky. Tá svojim vertikálnym členením nadväzuje na vertikálny ráz vonkajších presklených fasád. Horná polovica stien je obložená sadrokartónom a je opatrená bielou maľovkou. Pre podlahu sál je navrhnutá liata epoxidová podlaha, ktorá je z pohľadu čistenia a údržby veľmi priaznivá.

Drevený podhľad sál je nahradený sadrokartónovým podhľadom. V strednej sále je tesne pod stropom navrhnutá aj rímsa, ktorá slúži ako plató pre LED pásy na podsvietenie stropu. Vizualne sa tým docieli zvýšenie a odľahčenie /levitácia/ stropu zároveň.

Kríž je vytvorený zapustením LED pásu do dreveného obkladu.

Zosnulý je umiestnený pri obrade do centrálnej polohy. V polohe nad ním je v strope vytvorený svetlák, ktorý pomocou mliečneho skla privádza do priestoru difúzne svetlo a zároveň „spája“ nebo so zemou.

Ľavá – nevyužitá sieň sa pretvorila na meditačnú záhradku, ktorá pokračuje aj za „hranice“ ohraničeného priestoru. Symbolika spájajúca dva svety v jeden celok. V záhradke je možnosť oddychu a pre vnútornú meditáciu. Hlavným motívom je biela pootočená plocha z jemných kamienkov a mŕtveho stromu. Túto plochu lemuje živý trávnik so živými kvetmi a s popínavým viničom pri JV stene.

Použitím prírodných prvkov sa stáva priestor pre smútiacich priateľskejším a príjemnejším miestom. Hra svetla a použité symboliky vyvolávajú v účastníkovi obradu pozitívne emócie, ktoré pomáhajú ľahšie prekonať ťažké chvíle spájajúce sa s rozlúčkou blízkej osoby.



Perspektíva - Interiér 01

Legenda miestností

ČÍSLO	e i	NÁZOV MIESTNOSTI	PLOCHA-m²	PODLAHA	STENY
1. 01	-	Závetrie	36,00	betón	silikónová omietka
1. 02	-	Závetrie	3,20	betón	silikónová omietka
1. 03	-	Závetrie	3,20	betón	silikónová omietka
1. 04	-	Závetrie	6,90	betón	silikónová omietka
1. 05	-	Závetrie	6,80	betón	silikónová omietka
1. 06	-	Veľká obradná sieň	110,20	epoxid	drevený obklad
1. 07	-	Malá obradná sieň	53,00	epoxid	vápenná omietka
1. 08	-	Záhraďa	53,00	epoxid/zelen/štrk	vápenná omietka
1. 09	-	Predsieň	1,70	gres. dlažba	keramický obklad
1. 10	-	Umývadlo - ženy	1,60	gres. dlažba	keramický obklad
1. 11	-	WC - ženy	1,20	gres. dlažba	keramický obklad
1. 12	-	Umývadlo - muži	3,40	gres. dlažba	keramický obklad
1. 13	-	WC - muži	1,20	gres. dlažba	keramický obklad
1. 14	-	Upratovačka	3,40	gres. dlažba	keramický obklad
1. 15	-	WC - personál	1,20	gres. dlažba	keramický obklad
1. 16	-	WC - imobilných	3,10	gres. dlažba	keramický obklad
1. 17	-	Čakáreň	24,80	epoxid	vápenná omietka
1. 18	-	Pohrebná služba	10,80	epoxid	vápenná omietka
1. 19	-	Manipulačný priestor	24,90	epoxid	keramický obklad
1. 20	-	Šatňa - personál/kňaz	11,60	epoxid	vápenná omietka
1. 21	-	Sklad	4,80	epoxid	vápenná omietka
1. 22	-	Chladiaci box I	4,00	gres. dlažba	keramický obklad
1. 23	-	Chladiaci box II	4,00	gres. dlažba	keramický obklad
1. 24	-	Chladiaci box III	4,00	gres. dlažba	keramický obklad
1. 25	-	Záhraďa	48,50	zeleň/štrk	silikónová omietka
PLOCHA interier			321,90		
PLOCHA exteriér			104,60		
PLOCHA SPOLU			426,50		

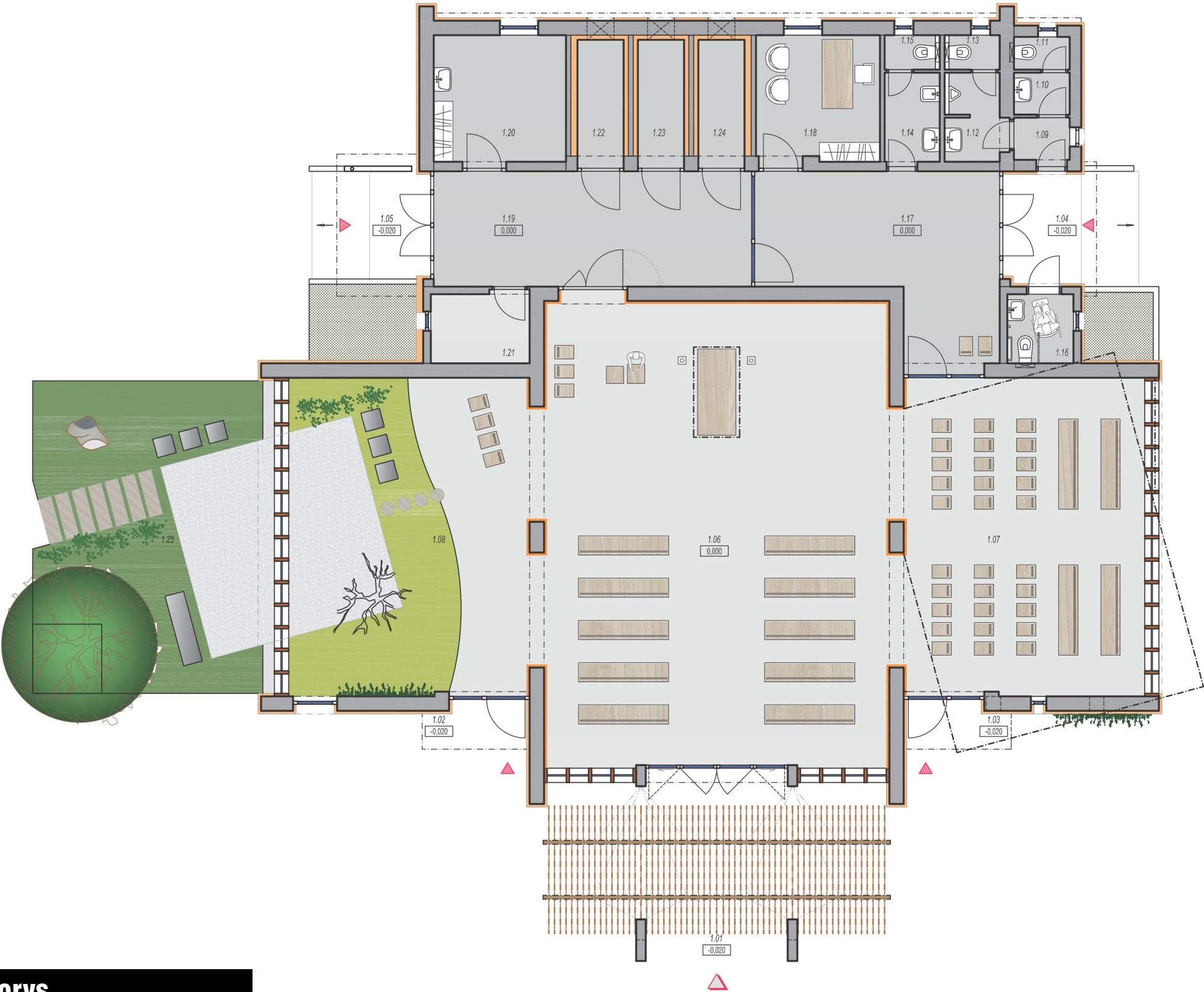
Sprievodný text

V zadnej časti objektu sa priestory toaliet rozšírili prístavbou o miestnosť toalety pre osobu na vozíku s bezbariérovým prístupom. Vstup k toaletám je sústredený z jedného bodu a to z miesta zadného vstupu do objektu, ktorý dostal taktiež zastrešenie. Tieto hygienické priestory slúžia ako pre návštevníkov cintorína, tak aj zúčastneným pohrebného obradu.

Dispozícia zázemia bola upravená minimálne. Hygienické priestory sa vyriešili v rámci jedného bloku.

So zmenšením sklenených fasád zadných vstupov sa vytvoril priestor jednak pre dodatočný sklad a taktiež aj miestnosť pre osobu na vozíku. Poloha chladiacich boxov zostala nezmenená. Prístup do objektu je bezbariérový.

Všetky dverné aj okenné výplne je potrebné vymeniť. Navrhnutá je aj výmena všetkých povrchových úprav v zadnej časti objektu. Steny budú podľa miestnosti obložené buď keramickým obkladom, alebo budú opatrené vápennou omietkou. Pre podlahu je navrhnutá gresová dlažba a tiež liata epoxidová podlaha (viď tabuľku).



Pôdorys